



Foto: Ida Larsson

FÖRDJUPNING AV ÖVERSIKTSPLANEN FÖR SKÄRGÅRDEN

Vad är en översiktsplan?

En översiktsplan är kommunens vision för den framtida utvecklingen. Planen ska fungera som en vägledning för kommunen och andra myndigheter vid beslut i frågor om kommunens mark- och vattenanvändning. Översiktsplanen kan fördjupas för geografiska eller tematiska områden.

INLEDNING

Karlskronas skärgård är Sveriges sydligaste där öarna med sina örlogshistoriska besättningar ligger som ett pärlband utanför världsarvsstaden. Skärgården består av 1650 öar, kobbar och skär - från Hasslö i väster till Utlängan i öster. Varje ö har sin egen unika karaktär. Det finns öar med eller utan landförbindelse och öar som har alltifrån en till 1600 invånare.

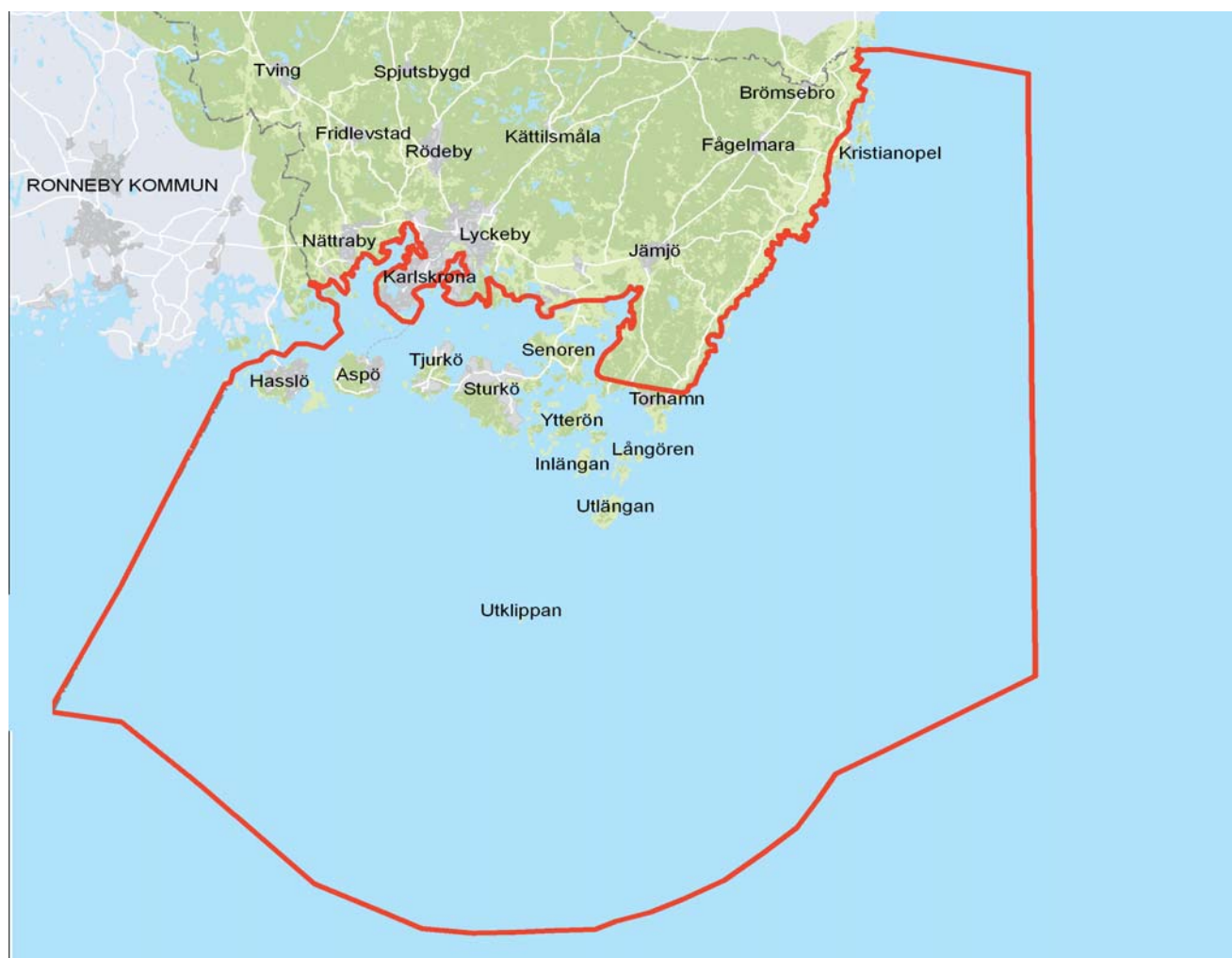
I augusti 2010 antog kommunfullmäktige en kommunomfattande översiktsplan, Översiktsplan 2030. I samband med antagandet fick samhällsbyggnadsförvaltningen uppdrag att arbeta fram en fördjupning av översiktsplanen för skärgården och därmed ersätta fördjupning för skärgården från 1999 samt fördjupningen för Aspö från 1996.

Som ett första led i arbetet med fördjupning av översiktsplanen för skärgården har samhällsbyggnadsförvaltningen tagit fram detta

program för att i stora drag presentera kommunens intentioner för en utvecklingen av skärgården.

Programmet ska kommuniceras med bland annat länsstyrelsen och Karlskrona kommuns medborgare juni till september 2012. Ett mer omfattande och fördjupat arbete sammanställs i en samrådsversion som beräknas presenteras under sommaren 2013. Tidplanen och processen för fördjupning av översiktsplan för skärgården visas närmare på baksidan av det här dokument.

Den geografiska avgränsningen för fördjupningen av översiktsplanen för skärgården är havsområdet med öarna förutom Trossö och de stadsnära öarna. Dessa öar behandlas närmare i den kommunomfattande översiktsplanen samt fördjupning av översiktsplan för Verkö från 1997. Landområdena Möcklö, Torhamnslandet och Kristianopel ingår i avgränsningen eftersom de är viktiga nav för skärgården.



Avgränsning för fördjupningen av översiktsplanen för skärgården.

VISION

I Karlskrona kommun pågår arbetet med att ta fram en ny vision, ”Karlskrona 2030”, som ska ge en bild av hur kommunen, näringslivet och inte minst medborgarna vill att Karlskrona ska utvecklas.

Karlskrona kommun har ställt sig bakom de fyra grundprinciperna för det hållbara samhället och som ett led i detta är Karlskrona medlem i föreningen Sveriges Ekokommuner. I alla beslut strävar Karlskrona kommun efter att hänsyn tas till dessa principer så att kommunen närmar sig det hållbara samhället.

När samhället är hållbart...

... utsätts inte naturen för systematiskt ökande koncentrationer av ämnen som utvinns ur jordskorpan.

... utsätts inte naturen för systematiskt ökande koncentrationer av ämnen från samhällets produktion.

... utsätts inte naturen för systematiskt undanträngning med fysiska metoder.

... är hushållningen med resurser så effektiv och rättvis att mänskliga behov tillgodoses överallt.

Karlskrona 2030

Hittills i arbetet med visionen ”Karlskrona 2030” har sex viktiga områden varit i fokus. Områdena är kommunikationer, närvaro, samarbete, upplevelser, mångfald samt hållbarhet som genomsyrar hela arbetet. Här nedan presenteras ett litet urval av de tankar som tagits upp inom respektive område:

I Karlskrona väljer man själv hur man vill leva sitt liv och var man vill bo. Företag med huvudkontor

och produktion i Karlskrona skapar goda förutsättningar för många småföretagare. Olikheter skapar kreativa miljöer där nya idéer föds och människor utvecklas.

Karlskrona är en nära stad. Utbudet inom handel, kultur och restauranger uppskattas av Karlskronaborna och lockar många besökare. Bra service och goda kommunikationer gör tätorterna attraktiva. Näringslivet är en blandning av stora och små företag som har sin bas i Karlskrona.

Upplevelsenäringen har gjort Karlskrona till en populär besöksort året runt. Kombinationen av skärgård, landsbygd och världsarv med spetskompetens inom telekom och mobilitet har blivit ett unikt koncept.

I Karlskrona är samarbete en självklarhet. Skolorna samarbetar med varandra och med näringslivet. Eleverna tillhör de bästa i landet. Det goda samarbetsklimatet lockar investerare.

Det går snabbt och enkelt att resa till och från Karlskrona. Både från utlandet och andra orter i Sverige. Karlskrona är ett nav för gods- och färjetrafik. Kollektivtrafiken är väl utbyggd, både mellan tätorterna och öarna.

Genom att hushålla med naturresurser och energi mår både människor och natur i Karlskrona bra.

Smarta trafiklösningar och närproducerade varor och tjänster ger både staden och landsbygden växtkraft.



Foto: Ida Larsson

NYA FÖRUTSÄTTNINGAR

Den gällande fördjupningen av översiktsplanen för skärgården är från 1999. Sedan dess har ett antal nya förutsättningar tillkommit vilket påverkar utvecklingen i Karlskrona skärgård.

Översiktsplan 2030

Karlskronas kommunomfattande översiktsplan antogs 2010. Översiktsplanens inriktning är förtätning och funktionsblandning vilket ger förutsättningar för förbättrad kollektivtrafik, användandet av förnyelsebar energi, en grönare stad, effektivare infrastruktur och en levande landsbygd. Förslaget skapar förutsättningar för stor variation i utbudet av attraktiva boendemiljöer och ett rikt näringsliv, samtidigt som förslaget tar ansvar för en långsiktigt hållbar utveckling.



Fördjupningen för skärgården grundar sig på Översiktsplan 2030.

Biosfärområde Blekinge Arkipelag

Karlskrona skärgård ingår i biosfärområde Blekinge Arkipelag som omfattar merparten av Blekinges skärgårds och kustlandskap (kust och skärgård i Karlskrona, Ronneby och Karlshamns kommuner). Blekinge Arkipelag utnämndes av Unesco 2011 och

är det första biosfärområdet i Sverige med fokus på Östersjöfrågor.

Biosfärområden är modellområden för en hållbar utveckling där det gäller att stödja, bevara och utveckla området så att dess särart bevaras samtidigt som den ekonomiska utvecklingen och möjligheterna till fortlevnad utvecklas. I Blekinge Arkipelag är det i första hand natur, kultur och entreprenörskap som ska vara ledord i utvecklingsarbetet för att stimulera områdets utveckling.

Vatten- och avloppstrategi

Parallellt med arbetet att ta fram en fördjupning av översiktsplanen för skärgården kommer en strategi för vatten- och avloppsutbyggnaden i kommunen att arbetas fram.

Lämplig vatten- och avloppslösning är i många fall en förutsättning för byggnation och i flera områden som ingår i fördjupningen av översiktsplanen för skärgården saknas vatten och avlopp.



Dragning av ledningar till havs.

Utveckling av hamnar inom Blekinge Arkipelag

Under 2011 gjordes en kartläggning av hur hamnarna i Karlskrona kommun, Ronneby kommun och Karlshamns kommun kan utvecklas. Hamnarna består i många fall av traditionella fiskehamnar vars användning idag delas mellan fiskenäring, fasta båtplatser och gästhamnsverksamhet. Kartläggningen har genomförts av främst två anledningar, dels för att stora delar av Blekinge skärgård tills nyligen har varit militärt skyddsområde och dels på grund av att det saknas en sammanhållen strategi kring hur de kommunala hamnarna ska utvecklas.

Nästa steg är att analysera materialet och gå vidare med att ta fram en utvecklingsplan för Karlskronas hamnar. Arbetet beräknas vara klart årsskiftet 2012/2013.



Foto: Anna Haaliung

Hasslö.

Försvarsmakten

Karlskrona präglas av sin marina historia och Örlogsstaden Karlskrona finns sedan 1998 med på Unescos lista över världsarv. Sedan 2004 leds den enda marinbasen i Sverige från Karlskrona.

Det är viktigt för Karlskrona och regionen att marinen kan fortsätta att utvecklas här. Försvarsmakten med marinen har stora intressen i Karlskrona skärgård med bland annat skjutfält och övningsområden som är en förutsättning för dess verksamhet.

I vissa delar av skärgården kan militär verksamhet påverkas negativt av enstaka byggnationer. Inom sådana områden samråder Karlskrona kommun med Försvarsmakten i alla planer och lov.

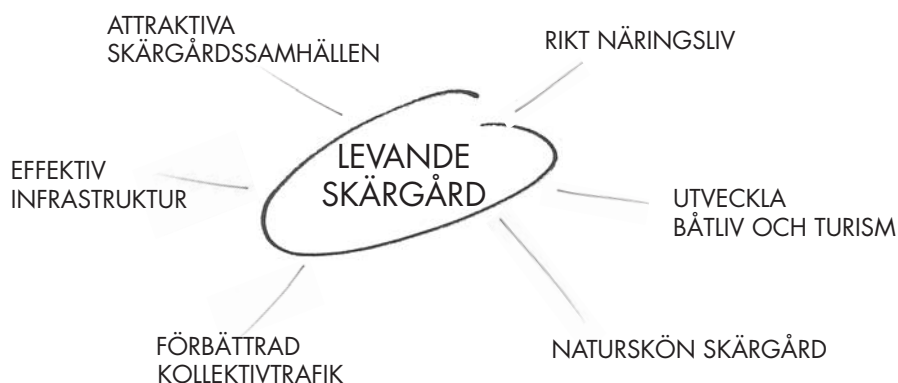


Foto: Mats Kockum

Kungsholms fort.

STRATEGIER

Karlskrona kommuns strategi för utveckling av skärgården är attraktiva livsmiljöer, ett rikt näringsliv och bra kollektivtrafik för en levande skärgård. Utveckling ska ske långsiktigt hållbart i samklang med naturen och med en bevarad kulturell identitet.



Attraktiva skärgårdssamhällen

En hållbar utveckling för en levande skärgård sker genom att bebyggelse koncentreras till strategiskt goda lägen, väl placerat i landskapet och tydligt integrerat med den omgivande skärgårdsmiljön. Hänsyn ska tas till långsiktiga hållbarhetsaspekter som till exempel klimatförändringar och stigande havsvattennivåer.



Foto: Ida Larsson

Stenshamn.

En väl sammanhållen bebyggelse ger bättre förutsättningar för gående och cyklande och ger större underlag för kollektivtrafik, kommersiell och offentlig service. En blandad bebyggelsestruktur där olika funktioner som bostäder, arbetsplatser och service är integrerade med varandra ger intressanta och varierade miljöer. Ett levande samhälle är attraktivt att bo i och förstärker ortens identitet. Ett varierat utbud av boendeformer skapar valfrihet

och erbjuder människor möjligheten att bo kvar i samma område i livets olika skeden.

Rikt näringsliv

Skärgårdens näringsliv lyfter öarnas historiska miljö genom att spegla kultur, natur och militärens verksamhet. Det differentierade näringslivet blandar småskalighet, turism, småindustri och mångsyssleri med högteknologiskt distansarbete mot en global marknad. Lokal förankring såväl som nyskapande teknologi ger utveckling av nya idéer och arbetssätt inom företagen.

Naturliga förutsättningar skapas för näringar som direkt eller indirekt nyttjar ekosystemtjänster. Med ekosystemtjänster menas tjänster vi får ”gratis” av naturen som till exempel syre, vatten och möjligheten att bedriva jordbruk. Areella näringar som jordbruk, skogsbruk och fiske lyfts fram och ges möjlighet att med hjälp av behovsanpassade lösningar underlätta drift och utveckling.

En ökad förankring av biosfärsområdet ”Blekinge arkipelag” kan stärka skärgårdens attraktionskraft för såväl näringsliv som samhällsutveckling i stort.

En välmående Försvarsmakt med dess marina verksamhet vidmakthåller en särpräglad skärgårdsmiljö och stärker den historiska identiteten. I ett levande världsarv är marinen en

förutsättning och dess verksamhet ska fungera i samklang med boende, näringsliv och andra funktioner.

Utveckla båtliv och turism

I skärgården ska det breda utbudet av intressanta besöksmål och upplevelser lyftas fram. En god service av hög kvalitet ska erbjudas på väl valda platser för såväl båtturismen, den landbaserade turismen som det rörliga friluftslivet. Den höga servicenivån kombineras med möjligheter att uppleva skärgårdens stillhet, natur och unika kulturmiljöer.

Nya innovativa grenar inom besöksnäringen möjliggör en turistsäsong som sträcker sig över stora delar av året. Men det finns även utrymme att etablera anläggningar och verksamheter av olika storlekar och karaktär.

All verksamhet sker inom ramarna för biosfärsområdet ”Blekinge Arkipelag” och en långsiktigt hållbar miljö.

Naturskön skärgård

Karlskronas skärgård är unik med sina ädellövsbevuxna stränder, öppna betesängar och flerhundraåriga ekar, blandat med släta klipphällar och små vikar.

En förutsättning för det karaktärsgivande öppna landskapet är betande djur, då det är det enda rationella sättet att motverka igenväxning av landskapet och därmed en förändring av flora och fauna. Djurhållning med betesdrift ska därför underlättas och uppmuntras.



Foto: Ida Larsson

Inlängan.

Värdefulla natur- och strandområden bör identifieras och skyddas. Det är viktigt att värna om allmänhetens tillgänglighet till stränderna,

både för närboende, gästande båtar och det rörliga friluftslivet.

Förbättrad kollektivtrafik

Satsningar föreslås ske på båttrafik med effektiva pendlingslinjer till större skärgårdssamhällen och nya utvecklingsområden i skärgården. Anpassade linjer till intressanta besöksmål med god service för turismen vidareutvecklas.

Ny bebyggelse lokaliseras i goda kollektivtrafikstråk och skapar ett större underlag för kollektivtrafiken. Det bidrar till större turtäthet och ökad valfrihet, liksom stora miljövinster.

Effektiv infrastruktur

En väl utbyggd infrastruktur är en av de viktigaste förutsättningarna för ett välmående samhälle och ett konkurrenskraftigt näringsliv. Särskilt är tillgång till bredband en viktig tillväxtfaktor som måste stimuleras.

En effektiv infrastruktur innebär att investeringar i till exempel vatten- och avloppsnät, vägar med mera nyttjas så långt möjligt. Det uppnås genom att samla ny bebyggelse men också genom att komplettera i redan etablerade områden. En utbyggnad av framförallt vatten- och avloppsnätet ska synkroniseras med större bebyggelseprojekt, samt till områden med saneringsbehov.

Hållbara lösningar som minskar både person- och varutransporternas miljö- och klimatpåverkan bör eftersträvas. Satsningar på förnyelsebar energi, som till exempel sol-, vind- och vattenenergi, jord- och bergvärme, ses som positiva. Möjligheten till havsbaserad vindkraft samt vindkraftsetablering på den östra kusten och i den östra skärgården ska utredas i samband med arbetet med fördjupning av översiktsplan för skärgården.

Fungerande angränsningsplatser och kajer är viktiga för att få ett ökat liv i skärgården. Fler och bättre angränsningsmöjligheter för arbetsbåtar/djurtransporter är nödvändiga.

En fungerande infrastruktur för räddningsinsatser och skydd mot olyckor är viktig. Handlingsplan för eventuell evakuering ska finns utarbetad, men även handlingsplan för hur samhället ska agera vid en fartygsolycka, utsläpp till havs, med mera.

FÖRSLAG

Karlskronas levande skärgård tillsammans med en attraktiv stad med omgivande landsbygd ger ett brett bostadsutbud inom kommunen. Genom att stärka skärgårdens attraktionskraft kan såväl näringsliv som boende lockas. Ny bebyggelse föreslås koncentreras till strategiskt goda lägen eller som kompletteringar i redan befintliga områden. Vatten- och avloppsutbyggnaden är en viktig förutsättning för utvecklingen i skärgården.

Skärgårdspendel

En skärgårdspendeln föreslås mellan Trossö, Verkö, Tjurkö (Herrgårdsviken), Sturkö (Sanda och Bredavik) vilket ger bättre möjligheter till arbetspendling.

Sturkö och Tjurkö

De största föreslagna områdena för ny bebyggelse i skärgården är på Sturkö och norra Tjurkö i anslutning till skärgårdspendeln. Genom att koncentrera bebyggelsen till valda platser skapas underlag för kollektivtrafik och service. Samtidigt kan infrastruktur som vägar, bredband, vatten och avlopp nyttjas fullt ut. En koncentration av bebyggelsen gör också att andra delar av öarna med höga naturvärden kan bibehållas för växt- och djurlivet och det rörliga friluftslivet. Inom bebyggelseområdena ska olika funktioner som bostäder, arbetsplatser och service vara integrerade med varandra för att skapa levande skärgårdssamhällen

Aspö och Hasslö

Ny bebyggelse på Aspö och Hasslö föreslås som kompletteringar i redan bebyggda områden då delar av öarna som är intressanta för bebyggelse redan är ianspråkta. Vid en komplettering av bebyggelse är det viktigt att ta ett helhetsgrepp och bland annat se över vägstrukturen och tillgången till grönområden för de boende.

Senoren och Möcklö

På Senoren och Möcklö kan det bli aktuellt med mer bebyggelse i samband med utbyggnad av vatten och avlopp. Ny bebyggelse förordas även här som komplettering av befintliga bebyggelseområden i närhet till service och infrastruktur.

Torhamn och Kristianopel

Torhamn och Kristianopel utgör viktiga nav för den östra skärgården med deras strategiska läge för båtburna. Kristianopel har en mycket stark kulturell identitet och ny bebyggelse bör anpassas till den befintliga bebyggelsen för att inte förlora ortens bebyggelsekaraktär.

Östra skärgården

Det unika med Karlskronas östra skärgård är att den är exploaterad i begränsad grad. Avsikten är att bevara den så med hänsyn till det rörliga friluftslivet, växt- och djurlivet och kulturvärdena. Möjligtvis kan öarna kompletteras med enstaka fritidshusbebyggelse i befintliga byar eller bebyggelsegrupper. Framför allt bör hamnarna rustas upp och förses med faciliteter som toaletter och återvinningsstationer med mera för att underlätta för turister och det rörliga friluftslivet att besöka öarna.

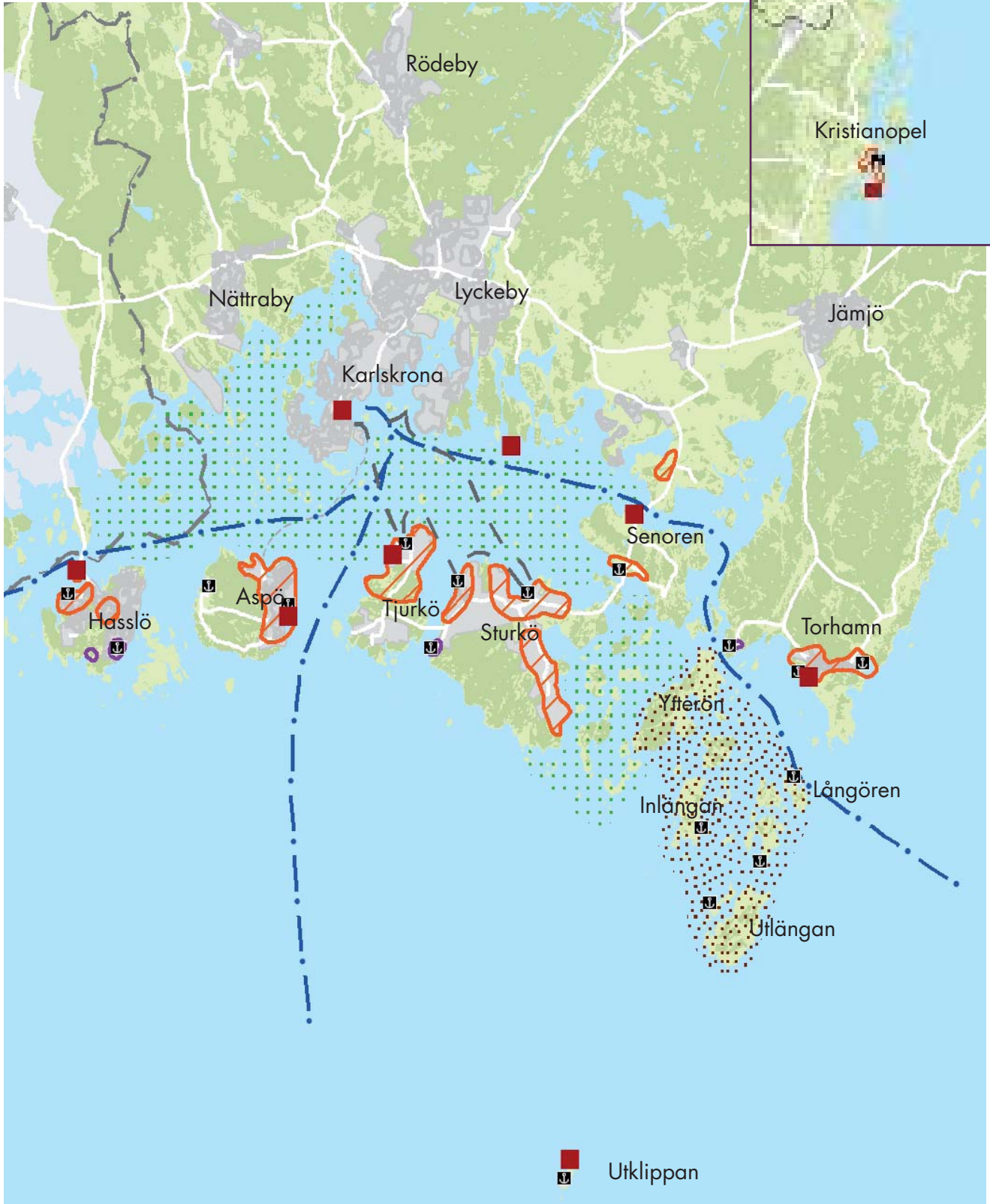
Inre skärgården

Karaktäristiskt för Karlskronas inre skärgård, mellan storöarna och Trossö, är alla obebyggda kobbar och skär. Det är även av stor vikt att dessa öar bevaras obebyggda för det rörliga friluftslivet och för växt- och djurlivet.

Hamnar och turistmål

En särskild satsning på hamnarna och turistmål utmed de tre större farlederna föreslås för att locka turister att ta sig till Karlskronas stadsmarina och att framför allt stanna på vägen dit. Farlederna går norr om Hasslö och Aspö, mellan Aspö och Tjurkö samt från Torhamn och vidare mellan Senoren och Möcklö.

Särskilda turistmål föreslås på Västra Hästholmen (norr om Hasslö), Drottningsskär (Aspö), Säljö, Senoren, Torhamn och Kristianopel. På vissa av dessa platser finns det behov av utökad service för båtturen som till exempel bränslepåfyllning, vatten, duschar och livsmedelsbutik med mera.



Förslag på utveckling av skärgården.

- Turistmål
 - Hamnar
 - Farleder
 - Skärgårdspendel
- Friluftsliv
 - Kultur och friluftsliv
 - Utvecklingsområden
 - Utvecklingsområde näringsliv

RIKSINTRESSEN

Stora delar av Karlskronas skärgård omfattas av riksintressen. Ett riksintresse är ett område eller objekt som har speciella värden eller speciella förutsättningar som gör dem betydelsefulla för riket.

I kommunens översiktsplan görs en avvägning mellan riksintressena samt en beskrivning av hur de avses tillgodoses. Kommunens ställningstagande kommer att redovisas i fördjupningen av översiktsplanen samt diskuteras med staten, det vill säga länsstyrelsen.

Kustzonen

Hela området för fördjupningen av översiktsplanen för skärgården omfattas av riksintresse för kustzonen med undantag för kusten kring Danmarksfjärden.

Riksintresse för kustzonen innebär att fritidshusbebyggelse endast får komma till stånd i form av kompletteringar till befintlig bebyggelse.

Totalförsvaret

Hela skärgården omfattas av riksintresse för totalförsvaret. Det är dels sjöövningsområden, dels omgivningspåverkan från skjutfält.

Friluftsliv

Den östra delen av skärgården från Sturkö och österut till Sandhamn omfattas av riksintresse för friluftsliv tillsammans med den västra delen av Hasslö och Utklippan.

Kulturmiljö

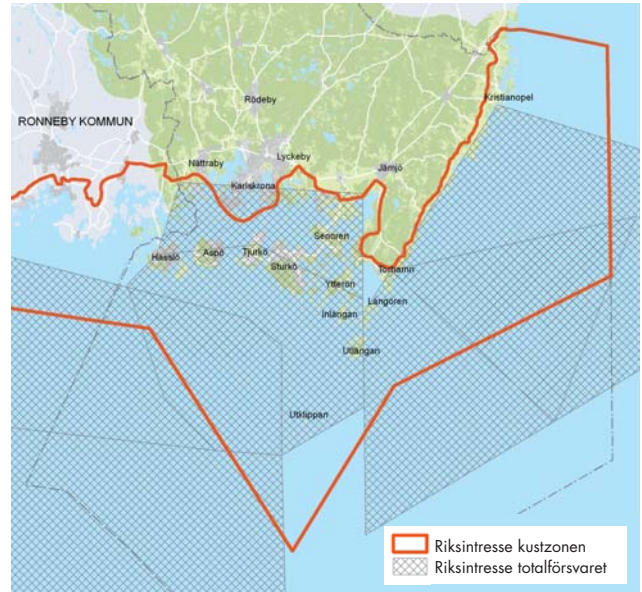
Östra skärgården och vattenområdet från östra Senoren till Hallarumsviken omfattas av riksintresse för kulturmiljön.

Naturvård

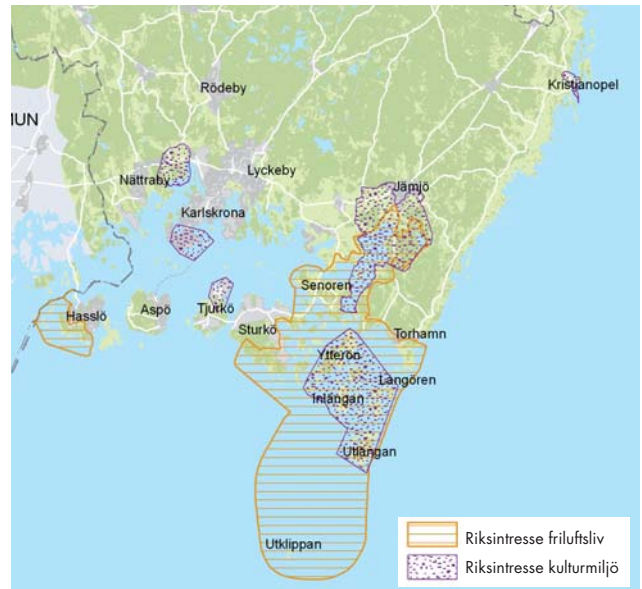
Den östra delen av skärgården från Sturkö och österut omfattas av riksintresse för naturvård tillsammans med västra delen av Aspö, östra kusten och Danmarksfjärden i den inre skärgården.

Yrkesfiske

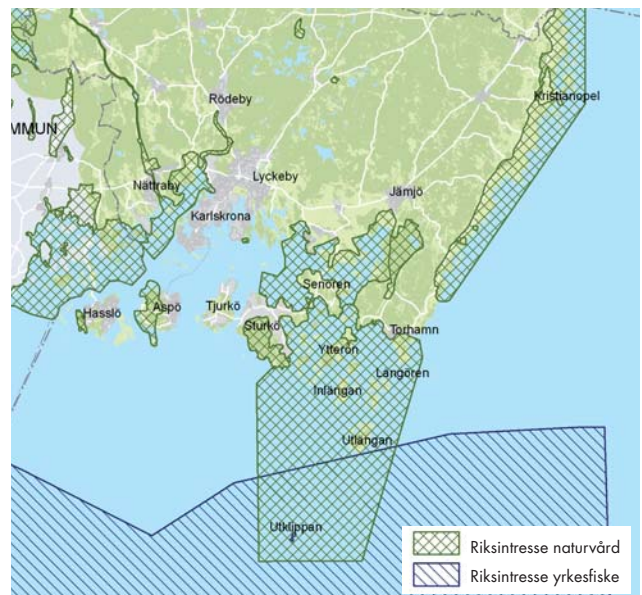
Havsområdet vid Utklippan och söderut mot kommungränsen omfattas av riksintresse för yrkesfiske.



Riksintresseområden för kustzonen samt totalförsvaret.



Riksintresseområden för friluftsliv och kulturmiljö.



Riksintresseområden för naturvård samt yrkesfiske.

KONSEKVENSER

Fördjupningen för skärgården strävar efter en långsiktigt hållbar och balanserad utveckling där befintliga kvaliteter bevaras. Genom att lokalisera och koncentrera ny bebyggelse till strategiskt goda lägen, eller som kompletteringar i redan befintliga områden, ökar underlaget för kommersiell och offentlig service. En sammanhållen bebyggelsestruktur ger bättre underlag för kollektivtrafik och bättre förutsättningar för gång- och cykeltrafik vilket främjar folkhälsan.

Utbyggnaden av kommunalt vatten och avlopp är en förutsättning för bebyggelseutveckling i skärgården och bidrar till minskad klimatpåverkan och bättre vattenkvalitet.

Genom förtätningar kan gjorda investeringar i infrastrukturen tillvaratas och behovet av energi och transporter minskas. En sammanhållen bebyggelsestruktur ger samtidigt möjligheter att spara viktiga områden för natur, kultur och friluftsliv.

Översiktsplanens klimatfokus gör att frågor som energiförsörjning, energiförbrukning, vattenkvalitet och oljeberoende kommer att belysas särskilt i det fortsatta arbetet med fördjupningen för skärgården. Konsekvenser av ökade vattenflöden samt höjda

havsvattennivåer och sätt att hantera dessa kommer också att behandlas. En utbyggnad av hållbar energiförsörjning och satsningar på kollektivtrafik bidrar till att minska kommunens klimatpåverkan.

Fördjupningen av översiktsplanen för skärgården ska genomsyras av och beskrivas utifrån jämlikhet och barnperspektiv. Inga förändringar av nuvarande riksintressen föreslås.

Miljökonsekvensbeskrivning

Till fördjupning av översiktsplanen för skärgården kommer en miljökonsekvensbeskrivning att upprättas. Syftet med denna miljöbedömning är att integrera miljöaspekter i planen så att en hållbar utveckling främjas. Miljökonsekvenser som kan uppstå av fördjupningen av översiktsplanen för skärgården ska beskrivas och möjliga konflikter mellan intresseområden pekats ut. I fördjupningen ska förslaget sociala och ekonomiska konsekvenser redovisas.

Samråd med länsstyrelsen om avgränsningen av miljökonsekvensbeskrivningen kommer att ske i samband med framtagandet av samrådshandlingarna. Framtagandet av miljökonsekvensbeskrivningen sker parallellt med processen för fördjupningen av översiktsplanen för skärgården.



Foto: Ida Larsson

Fördjupning av översiktsplan för skärgården - preliminär tidplan

maj 2012	Programhandling till kommunstyrelsens allmänna utskott (KSau)
juni - september 2012	Programsamråd
april 2013	Samrådshandling till KSau
maj - juli 2013	Samråd
november 2013	Granskningshandling till KSau
dec - jan 2013/2014	Granskning
maj 2014	Antagandehandling till kommunfullmäktige
juni 2014	Beslut om antagande



Kontakt

Karlskrona kommun
Samhällsbyggnadsförvaltningen

Tfn vxl. 0455 - 30 30 00

samhallsbyggnadsforvaltningen@karlskrona.se